

## IBS : Corona policy

Naar aanleiding van de wereldwijde Corona epidemie en de bijhorende regeringsmaatregelen, willen wij onze maximale medewerking hieraan verlenen, teneinde de negatieve gevolgen hiervan voor de volksgezondheid zo klein mogelijk te houden.

Er rijzen hierover ongetwijfeld zeer veel vragen, waarop we hieronder een antwoord geven, voor zover dat in de huidige omstandigheden mogelijk is. We volgen de situatie en de officiële richtlijnen kort op en zullen permanent evalueren of bijkomende **maatregelen** nodig zijn.

Updates staan onder puntje 8.

### 1. Verderzetten van de werken:

- IBS Bouw blijft verder werken waar het kan : onze opdrachtgevers zijn vaak kritieke sectoren (medische zorgen en opvang, pharma, chemie en voeding) waarvoor wij maximaal beschikbaar willen blijven voor dringende en noodzakelijke interventies aan hun basisinfrastructuur
- Dit onder volgende weloverwogen voorwaarden:
  - Heel wat van onze werven werden waar nodig stopgezet en veilig afgesloten
  - Thuiswerk :
    - Personen (of hun naasten) die tot een risicogroep behoren, blijven thuis
    - Thuiswerk voor administratieve taken is mogelijk voor iedereen
  - Ten allen tijde moeten de veiligheids- en hygiënemaatregelen gegarandeerd kunnen worden, zoniet wordt er niet gewerkt
    - Werk in open lucht geeft een laag besmettingsrisico indien de richtlijnen strikt opgevolgd worden
    - De werken worden zó uitgevoerd dat de social distancing bewaard kan worden
    - Vervoer van/naar de werven gebeurt individueel, tenzij bij dringende oproepen geen alternatief voorhanden is
  - Hygiëne:
    - We voorzien voldoende zeep dispensers en papieren handdoeken
    - Er wordt gewerkt met mondmaskers waar nodig of wie het wil
    - P2 en P3-maskers zijn nog steeds zeer moeilijk verkrijgbaar : wij hebben onze voorraad aan de hulpverleners bezorgd, die hier veel meer nood aan hebben. Wend u tot de directie indien uw activiteiten dit vereisen.

### 2. Standaard hygiëne:

- Dit is intussen voldoende in het nieuws geweest, dit blijft de basis zowel privé, professioneel als openbaar!
- zie bijlage onderaan + vorige toolbox (nr 595-600-607 – maart-april-mei 2020) voor belangrijkste richtlijnen
- Er zal op zoveel mogelijk plaatsen mogelijkheid tot handen wassen voorzien worden (incl. papieren handdoekjes)
- Gebruik water en zeep, geen bacteriële gel: de zeep zal het beschermende vetlaagje rond het virus oplossen en het virus zo doden! Corona is een virus, dus antibacteriële producten helpen hiertegen niet! Bovendien drogen die de huid uit en maken ze dus kwetsbaarder.
  - Elke ploeg heeft de beschikking over alcoholgel voor wanneer geen andere middelen beschikbaar zijn.
  - Tot slot: het overvloedig gebruik van antibacteriële producten zorgt er juist voor dat deze organismen bestendig worden en creëert dus een zeer groot risico op termijn (cfr. de resistente ziekenhuisbacterie).
- We kijken ook of we de kuisploeg extra kunnen inschakelen om alles clean te houden
- Refter: we raden aan om 's middags niet samen in de refter te gaan zitten, maar gespreid te eten en/of aan het bureau, bij voorkeur zelfs buiten bij mooi weer.

### 3. Contacten beperken:

- Vergaderingen worden absoluut afgeraden!
- Indien mogelijk: telefonisch of video vergadering (zie BlizzApp-handleiding)
- Indien geen keuze: beperk het aantal leden, kies een ruime en geventileerde zaal, zit min. 1.5m uit elkaar, beperk de duurtijd
- Interne vergaderingen in de grote zaal boven/beneden houden, niet in de glazen zaaltjes
- Online bestellen: wordt aangeraden
  - je kan je bestellingen ook tijdens de kantooruren op bureel laten afleveren

### 4. Werven:

- De meeste werken vinden in open lucht plaats waarbij de kans op besmetting klein is.
- Anderzijds dus opletten bij :
  - Binnenwerk: zie ook punt 3
  - Werf- en schaftketen: GEEN overvolle keten tijdens pauzes (max. 3 à 4p), desnoods beurtrol afspreken + continu verluchten en basis hygiëne toepassen!
  - Vervoer: max per twee in wagen en voorzien van tussenscherm. Zoniet rijdt men individueel, verlucht wagen ook voldoende
- Quid toegang werven:
  - Diverse opdrachtgevers beslissen zelf om de werken te beperken of stop te zetten: in dat geval wordt geval per geval bekeken wat te doen
    - belangrijk: overmacht kan enkel toegestaan worden indien dit door de klant ook schriftelijk bevestigd wordt!
    - hierover werd een schrijven naar de klanten gericht
  - We kijken of er mogelijkheid is om werken te verschuiven, doch dit zal eerder beperkt zijn
  - **Dop**: is intussen algemeen aanvaard voor de bouwsector wegens overmacht (tem. eind juli!!!)
- Interventies: gezien dit een (inter)nationaal probleem is, is de medewerking en solidariteit van iedereen zeer belangrijk!
  - IBS is reeds enkele weken aan het meewerken, om tijdig de noodzakelijke noodinfrastructuur op poten te zetten bij een aantal klanten
  - een **dikke proficiat** voor onze collega's die hiervoor reeds weekends en nachten in de weer zijn!!!
  - bovendien is de kans groot (met klanten als ZNA, Rode Kruis, Pfizer, ...) dat we ook in de komende weken ons steentje hieraan zullen kunnen bijdragen

### 5. Onvoorziene omstandigheden:

- Wegens de grote onvoorspelbaarheid, zullen improvisatie en flexibiliteit nodig zijn
  - gelukkig zijn we daar sterk in 😊
- Opvang kinderen: de regering heeft beslist om steeds opvangmogelijkheid te voorzien in de scholen, voor wie geen alternatief heeft
- Wie vrijwillig wenst thuis te blijven bespreekt dit vooraf besproken met directie
  - ook hier is werkloosheid wegens overmacht intussen mogelijk (tot eind juli!!!)
- Voor wie liever openstaande recuperatiedagen eerst opgebruikt, kan dit toegestaan worden: hierdoor wordt geen loonverlies geleden

### 6. Besmetting:

- Thuiswerk: voor iedereen die tot een risicogroep (cfr. arts) behoort, wordt thuiswerk absoluut aangeraden
- Velen onder jullie kunnen mobiel werken, dus ook van thuis, doch dit dient vooraf overlegd met de directie!
  - check tijdig of jouw PC hiervoor juist geconfigureerd is

- Controle: op kantoor is een voorhoofdstermometer beschikbaar, zodat men zichzelf of anderen kan controleren in geval van twijfel
  - koorts/hoesten = onmiddellijk thuis blijven en alle contact mijden!
- Symptomen: het spreekt vanzelf dat iedereen die ziek is of symptomen vertoont, NIET komt werken, asap zijn huisarts contacteert, ons op de hoogte stelt en eventueel aangeeft met wie hij direct contact had in de aanloopfase!
- Quarantaine: wie in direct contact geweest is met iemand die ziek is/was, neemt best contact met zijn huisarts om te bekijken of extra voorzorgsmaatregelen nodig zijn

## 7. Communicatie:

- We evalueren dagelijks en sturen waar nodig bij: hou jullie email en de interne FB-pagina in de gaten
- Verspreid belangrijke boodschappen ook op de werven bij ploegbazen en arbeiders : zij zijn moeilijker te bereiken, maar hebben ook nood aan deze info
- Attesten: hoewel niet absoluut noodzakelijk, hebben we toch een bedrijfsattest verspreid om bij eventuele controles te kunnen voorleggen
- Voor grensarbeiders en dringende interventies kunnen nog specifieke attesten opgemaakt worden

Tot slot: **keep calm and don't panic!** De risico's liggen vooral bij de kwetsbare groepen (ouderen, mensen met aandoening luchtwegen of immuniteit, etc...), **niet** bij kinderen of gezonde personen! Het is echter om deze groepen te beschermen dat deze maatregelen nodig zijn

Voor verdere vragen kunnen jullie terecht op het algemene nummer ([info@ibs-bouw.be](mailto:info@ibs-bouw.be) of 03/260.16.00) of bij onze preventieadviseur ([Wouter.Naessens@ibs-bouw.be](mailto:Wouter.Naessens@ibs-bouw.be))

## Voorzorgsmaatregelen tegen het nieuwe coronavirus



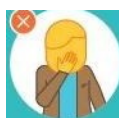
1. Vermijd handcontact. Groet met een gesproken begroeting



2. Was je handen regelmatig en grondig (60 sec) met zeep en water



3. Hou ten minste 1.5 meter afstand tussen jezelf en anderen. Gebruik een mondmasker indien dit niet kan.



4. Raak de ogen, neus en mond niet aan



5. Indien je moet hoesten of niezen, bedek je mond en neus in de binnenkant van je elleboog of in een papieren zakdoek. Gooi de zakdoek onmiddellijk in een afsluitbare vuilbak



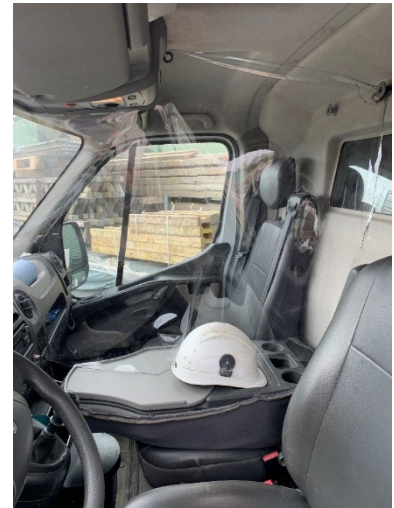
6. Als je moet hoesten, koorts en ademhalingsproblemen hebt, moet je onmiddellijk medische hulp inroepen



7. Volg de instructies van jouw lokale gezondheidsinstantie

## 8. UPDATE:

- **Mei 2020 - Vervoer van en naar de werven**
  - Door het plaatsen van tussenschermen kunnen we opnieuw collectief vervoer organiseren (max. 2p per voertuig)
  - Corona-kit eveneens aanwezig in de werfvoertuigen



- **Juli 2020 - REIS-advies verlofperiode**
  - **Gebruik hierbij je gezond verstand ...** zowel bij uitstapjes in België als buitenlandse reizen. Informeer je goed over de coronasituatie van de plaats waar je naartoe gaat en neem de nodige maatregelen.
    - Voor je vertrekt naar het buitenland, check je de huidige situatie ter plaatse.
    - Volg tijdens je vakantie ook de berichtgeving in de media van je thuisland én je vakantieland op.
    - Kom je terug uit vakantie en vertoon je symptomen of voel je je ziek? Blijf thuis, raadpleeg je dokter en breng IBS op de hoogte.
    - Ook als je terug komt uit een land/regio waar COVID-19 haarden zijn vastgesteld, raden we je aan contact op te nemen met je huisarts voor je terugkeert naar het werk. Respecteer in elk geval de 1.5m afstand, gebruik je mondmasker, raak niemand aan en pas de hygiëne-regels toe!
  - Na het verlof (vanaf AUG) vallen we terug op het normale werkregime en zullen geen specifieke Corona-stelsels meer toegepast worden.
    - Tenzij een lokale heropflakking extra maatregelen vereist of voor wie verplicht in quarantaine moet